

MOTİVASYON İÇİN OMAGE!

8. SINIF TM DERSLER GENEL DENEME SINAVI TRKÇE 3.DENEME ÇZMLERİ

1.

Altı çizili sözcük grubunun anlamına baktığımızda “başkalarının dümenini tutmak” söz grubu başkalarının yolunu takip etmek izlemek anlamına gelmektedir.

Doğru cevap B

2.

Verilen bilgilere baktığımızda

A seçeneğinde “Arapça”

B seçeneğinde “11. yüzyıl”

D seçeneğinde “Kaşgarlı Mahmut” ifadeleri eksik kullanılmıştır.

Doğru cevap C

3. IV numaralı cümlede geçen kemeçenin telleri parmakla çekildiğinden sesi farklı gelmektedir sözü sebep sonuç bildirmektedir.

Doğru cevap D

4.

Metinler kurallı ve anlamlı bir paragraf oluşturulduğunda sıralama I-IV-II-III-V şeklinde olduğu görülmektedir. Bu nedenle II numaralı cümle üçüncü sırada gelmektedir.

Doğru cevap B

5.

“Kıpırdamayın! Para devletin, hayatınız da sizindir.” cümlesi: ikna

“Bu, çok para saymamız uzun sürer. Bu gece ne kadar çaldığımızı haberlerden öğreneceğiz.”

:Tecrübe

Şube müdürü bunun üzerine bekle,10 milyon dolar alıp kendimize saklayalım. Bunun üzerin daha önce zimmetimize geçirdiğimiz 70 milyon doları da ekleyelim. :akışına yüzmek

lehine çevirmek anlamına gelir.

Doğru cevap B

6.

- ◆ Her güne yenilenecek umutla başlamalıyız. :D
- ◆ İnsanlar, birbirinden farklı yaratılmıştır. :B
- ◆ Aile bireyleri birbirinden etkilenmektedir. A seçeneklerindeki cümlelerle ana fikir konusunda uyuşmaktadır.

Doğru cevap C

7.

Metin incelendiğinde "kim tarafından icat edildiğine, nasıl çalıştığına ve kimler tarafından geliştirildiğine" ulaşılırken D seçeneğindeki dönemdeki diğer iletişim araçlarına ulaşılmamaktadır.

Doğru cevap D

8.

Metinlerin ortak özelliklerine bakıldığında "sayısal veri, karşılaştırma ve örnekleme" iki metinde varken "benzetme" sadece iki numaralı metinde görülmektedir.

Doğru cevap D

9.

Metinde görme, dokunma ve işitme duyularına ulaşılırken tatma duyusuna ulaşılmamaktadır.

Doğru cevap D

10.

Açıklama incelendiğinde plandan ve düzenden bahsedilmektedir. Bu doğrultuda C seçeneğinde planlı ve düzenli bir durum söz konusudur.

Doğru cevap C

11.

IV numaralı cümlede iki nokta örneği vermek için kullanılmış, açıklama yapılmamıştır.

Doğru cevap D

12.

D seçeneğinde belirtilen bütün hikâye unsurlarına yer verilmiştir. A seçeneğinde zaman, B seçeneğinde kahraman, C seçeneğinde ise yine kahramana yer verilmemiştir.

Doğru cevap D

13.

II. 2019 yılında ölenlerin sayısının 2018 yılından fazla olduğu.

IV. 2019 yılındaki salgın hastalıklarının, solunum sisteminden kaynaklanan ölümleri arttırdığı

Grafik incelendiğinde II ve IV numaralı öncüllere ulaşılmadığı görülmektedir.

Doğru cevap B

14.

D seçeneğindeki metin olay yazısı özelliği taşımamaktadır. Bu metin bilimsel bir konudan bahsettiği için makale özelliği taşımaktadır.

Doğru cevap D

15.

Metinde tezat ve kişileştirme söz sanatlarının yerlerinin değişmesi gerekmektedir.

Doğru cevap D

16.

Görseller incelendiğinde,

A seçeneği animasyon

C seçeneği kullanıcı tavsiyeli

D seçeneği ünlü kullanımı.

Doğru cevap B

17.

Kurallara bakıldığında d seçeneğindeki "araba-elek-limon" sözcükleri verilen şartlara uymaktadır.

Doğru cevap D

18.

Osman Hamdi bey : B

Uğraşıda: A

Uluslar arası: C seçeneklerini karşılamaktadır. Kurum ve kuruluş adlarının yazımında yanlışlık yapılmamıştır.

Doğru cevap D

19.

Şartlara bakıldığında Gönül el yazısıyla yazdığı için yarışma şartlarına uymamıştır..

Doğru cevap A

20. Görsel incelendiğinde ,

IV. Ülkemize en fazla Almanya ve Gürcistan'dan turist geldiği

V. 2017 yılındaki turist sayısının önceki yıla göre sayısı numaralı öncüllere ulaşılmadığı gözükmektedir.

Doğru cevap D

8.SINIF TÜRKÇE KAMP DENEME 3 CEVAPLARI

1	2	3	4	5	6	7	8	9	10	11	12	13	14	15	16	17	18	19	20
B	C	D	B	B	C	D	D	D	C	D	D	B	D	D	B	D	D	A	D

MOTİVASYON İÇİN OMAGE!

SEVİYE-KOLAY-ORTA

8.SINIF KAMP DENEMELERİ-2 3.DENEME İNKILAP TARİHİ ÇÖZÜMLERİ


(A Kitapçığı)

1. Öncüllerde verilenlerin tamamı Mudanya Ateşkes Antlaşması'nın Türk tarafı için diplomatik bir başarı olduğunun göstergesidir. **Cevap D'dir.**
2. Gazete haberinden ve verilen bilgilerden halkın Hatay'ın anavatan katılmasını sevinç ve coşkuyla karşıladığı anlaşılmaktadır. Yollar, mektepler, limanlar yapılmak istenmesi Hatay'ın imarı ile ilgili çalışmalar yapılacağıının göstergesidir. Fransa ile Hatay konusunda askeri bir mücadele yaşanmamıştır. **Cevap D'dir.**
3. Osmanlı Devleti'nin I. Dünya savaşında yer aldığı Galiçya, Makedonya ve Romanya cepheleri sınırları dışında da görev aldığıının göstergesidir. (I. Öncül) Kendi topraklarındaki savunma cephelerinin sayısının saldırı cephelerinden fazla olması daha çok topraklarını savunma konumunda olduğunun göstergesidir. (IV.öncül) İlk saldırı hareketinin Çanakkale'de başladığı ve hangi cephede başarılı olduğu haritadan elde edilebilecek bir bilgi değildir. **Cevap A'dir.**
4. Mustafa Kemal'in eğitim gördüğü zamanlardaki askeri okullarda Fransızcaya diğer okullardan daha fazla önem verilmesi ve modern eğitim sistemini uygulamaları batı tarzı eğitimin benimsendiğinin göstergesidir. Sivil okullarda ise Arapça ve dini ağırlıklı derslerin verilmesi geleneksel eğitim olduğunu gösterir. Askeri okullarda spor salonları olması öğrencilerin kişisel gelişmelerine de önem verildiğinin göstergesidir. Metinde eğitim kurumlarının bağlı olduğu kurumlarla ilgili bilgiye yer verilmemiştir. **Cevap B'dir.**

5.

5. **TRAKYA PAŞAELİ CEMİYETİ**
30 Kasım 1918 tarihinde Edirne merkez olmak üzere resmen kurulmuştur. Talat Paşa'nın da üyesi olduğu cemiyet Teşkilât-ı Mahsusa (Osmanlı İstihbarat Servisi) kanalıyla devlet tarafından desteklenmiştir.

Osmanlı İmparatorluğu'nun yıkılacağını düşünen bu cemiyet, yıkılma tehlikesine karşın Batı Trakya ve Doğu Trakya'yı tek bayrak altında toplamak, Trakya'daki Müslüman nüfusa sahip çıkmak ve bu bölgede bir Türk devleti kurmak amacıyla kurulmuştur. Çıkarıldıkları Trakya Paşaeli ve Ahali gazeteleriyle de bu düşüncelerini savunmuşlardır. Cemiyet üyeleri, Doğu ve Batı Trakya'daki demografik, ekonomik, kültürel ve tarihsel Türk üstünlükleri ve haklarını anlatan harita, grafik ve broşürler hazırlayarak bunları Amerika Birleşik Devletleri ile Anlaşma Devletleri'ne verdi ve Paris'teki Barış Konferansı'na gönderdi. Bir dizi basın açıklamasıyla yabancı basında çıkan yanlış haberleri düzeltmeye çalıştı ve San Remo Konferansı'na temsilci gönderdi.



Yukarıdaki bilgilerden Trakya Paşaeli Cemiyeti ile ilgili olarak;

- Işgallere karşı kurulmuş olan ilk yararlı cemiyettir,
- Milli Mücadele'de ulusal ve uluslararası çalışmalar yapmıştır,
- Osmanlı'nın yıkılması durumunda yeni bir devlet kurma düşüncesi vardır,
- Basın ve yayın organlarını kullanmıştır.

yargılarından hangilerine ulaşılabilir?

A) II ve IV B) I, II ve IV C) I, III ve IV D) I, II, III ve IV

Trakya Paşaeli cemiyetiyle ilgili olarak verilen metinde öncüllerin ilgili olduğu alanlar görselde gösterilmiştir. Kurulan ilk cemiyet olmasıyla ilgili herhangi bir bilgiye yer verilmemiştir. **Cevap C'dir.**

6. Yardımların bir komisyon tarafından yapılması çıkabilecek sorunların önüne geçmek içindir. Halkın elindekilerinin %40'ına el konacak olması mağduriyetin yaşanmaması içindir. Sahipsiz bütün mallara el koyulacak olması, halkın askeri sevkiyata katılmasının istenmesi ve her ailenin bir asker giydirecek olması gibi emirler ordunun birçok konuda eksikliğinin ve ihtiyacının olduğunu gösterir. Ancak Tekalifi Milliye Emirleri, meclis tarafından değil Mustafa Kemal tarafından çıkartılan emirlerdir. Ayrıca bu yargı ile değil yasama gücüyle ilgilidir. **Cevap D'dir.**
7. Misakı Milli kararlarıyla milli ekonomi kurularak tam bağımsızlık sağlanmaya çalışılmıştır. Bunun için de halkının yoğun çaba harcaması, üretime katılması gerektiği vurgulanmıştır. I. Öncüldeki ekonomik gelişmenin sadece halkın belli kesimiyle yapılacağına dair bir ifadeye yer verilmemiştir. **Cevap A'dır.**

8. Dış borçların ülkelere paylaşılması ve alacaklı devletlerin altınla ödenmesi isteğinden vazgeçmeleri konunun Türkiye'nin istediği şekilde çözümlendiğini gösterir. Tabloda da görüldüğü gibi borcun büyük kısmı Türkiye'ye kalmıştır. Bu da borç dağıtımında eşitliğin olmadığını gösterir. Tablodan ve verilen bilgilerden Türkiye haricindeki diğer ülkelerin borçların ödenmesiyle ilgili herhangi bilgiye yer verilmemiştir. **Cevap C'dir.**
9. Verilen görsel ve haberden Amerikalı vatandaşların Atatürk'ün büstünü korumaları ve ona karşı duydukları saygıda; evrensel değerleri savunması, eşitlik ve adaletin savunucusu olması ve halkının bağımsızlığı için bir savaş vermesi etkili olmuştur. Öncüllerin tümüne ulaşılabilir. **Cevap D'dir.**
10. Millî Mücadele'de görev alan Türk kadının kahramanlığının dünyada benzerinin olmadığı vurgulanmıştır. Ayrıca Türk toplumundaki önemi bu savaşta daha iyi anlaşılmıştır. Kurtuluş savaşında etkin bir rol alması bağımsızlığın kazanılmasında önemli bir yere sahip olduğunu gösterir. Metinde çalışma alanıyla ilgili haklarının öncelikli olarak kazandığıyla ilgili bilgiye yer verilmemiştir. **Cevap D'dir.**

MOTİVASYON İÇİN OMAGE!

8. SINIF TÜM DERSLER GENEL DENEME SINAVI

DİN KÜLTÜRÜ VE AHLAK BİLGİSİ

3.DENEME ÇÖZÜMLERİ

1.SORU: Verilen bilgide Allah'ın iradesinin insanın iradesini kapsadığından bahsedilir fakat baskıladığı yani yönlendirme ve engellemesinden bahsedilemez.

Cevap:D

2.SORU: A şıkkındaki sözler kaderi doğru anlayan bir kişinin sözleridir, diğer şıklardaki ifadeler kaderin yanlış anlaşıldığını gösterir.

Cevap:A

3.SORU: Verilen ayet meali zekatın malı bereketlendirdiğini anlatmaktadır. Dolayısıyla C şıkkındaki soruya bir cevap olur.

Cevap:C

4.SORU: Ayette Hz. Şuayb'ın kavmine alışverişte ölçülü ve dürüst olmaya davet ettiğinden bahsediyor. Allah'a karşı yapılması istenen ibadetlerden bahsedilmiyor.

Cevap:D

5.SORU: Otoyolun ekonomide tasarruf sağladığı, can kayıplarını azalttığı anlatılıyor. Malın ve canın korunması anlatılırken dinin korunmasından bahsedilmiyor.

Cevap:C

6.SORU: Asr suresinde kul hakkı yiyenlerin helalleşmesi gerektiği ile ilgili bir bilgi bulunmamaktadır.

Cevap:A

7.SORU: Verilen hadisteki olayda Peygamberimizin hakkı gözetmedeki hassasiyeti anlatılıyor. D şıkkında ise istişare ile ilgili bir yargı bulunmaktadır. Dolayısıyla cevap D şıkkıdır.

Cevap:D

8.SORU: Verilen ayet mealinde insan ilişkilerinin nasıl olması gerektiği ile ilgili ahlaki ilkelerden bahsedilmektedir. Kur'an'ın ana konularından olan ahlak ile ilgilidir.

.Cevap:B

9.SORU: Verilen metinden hareketle salgınla mücadelede karantina uygulaması gereksiz görülmez. Tam aksine tavsiye edilir.

Cevap:C

10.SORU: Verilen ayet mealinde Hz. Nuh (as) ile ilgili 1-2-3. yargılara ulaşılabilir. Fakat 4. yargı Hz. Nuh'un kavmi ile ilgili değildir. Dolayısıyla cevap B şıkkıdır.

Cevap:B

MOTİVASYON İÇİN OMAGE!

8. SINIF TM DERSLER GENEL DENEME SINAVI

İNGİLİZCE 3.DENEME ÇZMLERİ

1. Soru kknde 'Aşağıdakilerden hangisi grafięe gre doęrudur?' diye sorulmaktadır. D seęeneęinde yer alan ' Erkekler pop ve klasik mzięi kızlardan daha az dinler.' ifadesi grafięe gre doęrudur.

Doęru Cevap :D

2. Bir bilişim teknolojileri ğretmeni ęrencilerini bazı çevrim içi aktiviteleri yapmaya davet etmiştir ve cevaplar tabloda yer almaktadır. Soru kknde de tabloya gre hangi seęeneęin doęru olduęu sorulmuştur. A seęeneęinde yer alan 'ęrencilerin neredeyse yarısı internetten bir şeyler almayı kabul eder.' ifadesi tabloya gre doęrudur.

Doęru Cevap :A

3. Soruda bir okulun bedava verdięi ęle yemeęi mens verilmiştir ve diyalogda da Daisy ' _____ gnlerde okulda yiyeceğim.' demiştir. Soru kknde bizden boşluęu doldurmanız istenmektedir. Diyalogun devamında Daisy tatlıya dşkn olduęunu sylemektedir. Bu durumda mende elmalı turta olan Salı gn ve dondurma olan Perşembe gnleri Daisy'nin okulda yiyeceęi gnler olacaktır.

Doęru Cevap :B

4. 4 kişinin sevdięi ekstrem sporları açıkladıęı soruda bize hangi ekstrem sporun bu ifadelerden biriyle eşleşmedięi sorulmuştur. A seęeneęinde yer alan kayak sporu hiçbir açıklama ile eşleşmemektedir.

Doęru Cevap :A

5. Soru kknde diyaloga gre hangi ifadenin doęru olduęu sorulmuştur. B seęeneęindeki ' Leonardo Bill'e tam zamanı sylememektedir.' ifadesi doęru olmalıdır çünkü Bill etkinlik saati için 4 veya 6 demiştir.

Doęru Cevap :B

6. Marie'nin ev işlerini yaptıęı gn ve saatlerin verildięi soruda bizden hangi seęeneęin yanlış olduęunu bulmamız istenmiştir. A seęeneęinde yer alan 'Kirli kıyafetleri t yapmadan nce yıkayacak.' ifadesi yanlıştır çünkü Marie Salı gn t yapacak ve Perşembe gn kirli kıyafetleri yıkayacaktır.'

Doęru Cevap :A

7. Tracy soruda arkadaşları hakkında sorular cevaplamıştır. Verilen bilgilere gre iki arkadaşı eşyalarını paylaşmayı sevmektedir ve bu yzden C seęeneęindeki arkadaşlarından iki tanesi cmerttir ifadesi doęru olmalıdır.

Doęru Cevap :C

8. Jessie dięer lkelerin gelenek ve inançlarına ilgi duymaktadır. Bu yzden seęmesi gereken şehir kltrel yerleri ve kiliseleri ile nl olan Rijeka olmalıdır.

Doęru Cevap :D

9. Verilen metinde icatlar ve buluşların arasındaki farklardan bahsedilmektedir. Bu yzden metne gelecek en iyi bařlık C seęeneęinde yer alan ' İcatlar ve Buluşlar Arasındaki Farklar' olmalıdır.

Doęru Cevap :C

10. 3 lkedeki en yaygın felaketlerle alakalı bir grafik verilen soruda bize hangi seęeneęin grafięe gre yanlış olduęu sorulmaktadır. C seęeneęinde yer alan 'Amerika Birleşik Devletlerinde, yanardaę pskrmeleri şiddetli hava kořullarından yaygındır.' ifadesi grafięe gre doęru deęildir.

Doęru Cevap :C

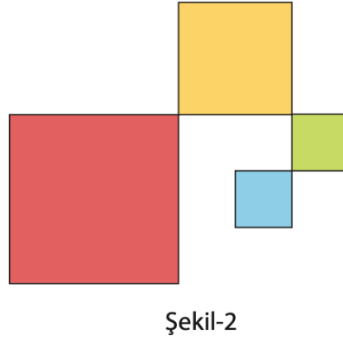
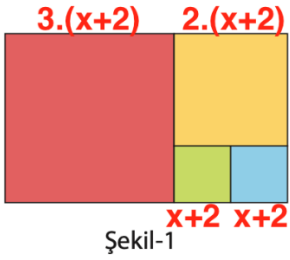
MOTİVASYON İÇİN OMAGE!

8. SINIF TÜM DERSLER GENEL DENEME SINAVI MATEMATİK 3.DENEME ÇÖZÜMLERİ

1) Cetvelin başlangıç ve bitişinde birer cm boşluk varsa $lABI = 12$ cm'dir. Çubuğun uzunluğu $\sqrt{200} = 14,1$ cm civarındadır. O zaman $ICEI = IFDI = 2,1$ cm'dir. $IEFI = 14,1 - 4,2 = 9,9$ cm'dir. Cetvelin B ucu F noktasına yerleştirildiğinde E noktası yaklaşık 10 cm uzakta olur. Sağdaki boşluğa da dikkat edersek 1 sayısına yakın olur.

Doğru Cevap B Seçeneğidir.

2)



Çevre $28 \cdot (x+2) = 28x + 56$ olur.

Doğru Cevap D Seçeneğidir.

3) Başlangıçta 2^3 bakteri vardır.

1 numaralı deneyde $\rightarrow 2^3 \cdot 2^3 \cdot 2^3 \cdot 2^3 = 2^{12}$ bakteri olur.

2 numaralı deneyde $\rightarrow 2^{12} \cdot 2^4 \cdot 2^4 \cdot 2^4 \cdot 2^4 = 2^{28}$

3 numaralı deneyde $\rightarrow 2^{28} \cdot 2^{-2} \cdot 2^{-2} = 2^{24}$

Toplam bakteri olur. 2^{24} sayısı da 8^8 e eşittir.

Doğru Cevap A Seçeneğidir.

4) Sadece 4. Sırada bulunan şekil aşağı indirildiğinde 200 puan alacak şekilde iki satırı birden silebilir. 4. Şeklin gelme olasılığı $1/4$ olduğundan

Doğru Cevap A Seçeneğidir.

5)



Doğru Cevap C Seçeneğidir.

-
- 6) Eğimlerin sıfır olduğu yerlerde gidilen mesafe 340 km
1. bölge yatay mesafe $1200 / 5 \cdot 100 = 24\ 000\ m = 24\ km$
2. Bölge yatay mesafe $7800 / 5 \cdot 100 = 156\ 000\ m = 156\ km$
3. bölge yatay mesafe $(7800 + 1200) / 5 \cdot 100 = 180\ 000\ m = 180\ km$
Toplam yatay mesafe $340 + 180 + 24 + 156 = 700\ km$ dir.

Doğru Cevap A Seçeneğidir.

-
- 7) En büyük alanlı karenin köşegeni dairenin çapına eşit olmalıdır.
Köşegeni 20 cm olan karenin bir kenarı $10\sqrt{2}$ cm dir. Alanı ise $200\ cm^2$ olur.
En büyük dikdörtgen ise kısa kenarı 12 cm köşegeni 20 cm'dir. O zaman uzun kenarı 16 cm olur.
Alanı ise $16 \cdot 12 = 192\ cm^2$ dir. Alanları farkı ise $200 - 192 = 8\ cm^2$ olur.

Doğru Cevap A Seçeneğidir.

-
- 8) Oluşan kat izi yüksekliktir. Alanı $72\ cm^2$ ise taban x yükseklik = $144\ cm^2$ olur.
Taban uzunluğu $(x + 3) + (x + 3) + (12 - 2x) = 18\ cm$ olur.
Yükseklik ise $144 / 18 = 8\ cm$ olur.

Doğru Cevap D Seçeneğidir.

-
- 9) Üçgende bir kenar uzunluğu diğer iki kenarın toplamından küçük olmalıdır.
ACD üçgeninde $IADI + IDCI > 199$ ise en az 200 m olmalıdır.
ABC üçgeninde $IABI + IACI > 199$ ise en az 201 m olmalıdır.
O zaman dörtgenin çevresi $200 + 201 = 401\ m$ olur.
Yeni tarlanın etrafına 2 sıra tel çekilecekse $2 \cdot 401 = 802\ m$ tel gerekir.
Telin metresi 15 TL ise $15 \cdot 802 = 12\ 030\ TL$ ödeme yapmalıdır.

Doğru Cevap D Seçeneğidir.

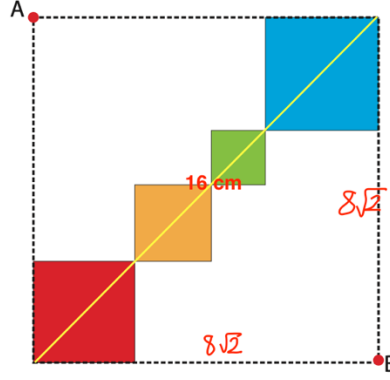
-
- 10) Ahmet doğru klavye ile yazsa ekranda görünecek sayı 486 000 olmalıdır.
 $486\ 000\ m = 48\ 600\ 000\ cm = 4,86 \cdot 10^7$ olmalıdır.

Doğru Cevap D Seçeneğidir.

-
- 11) Nom Nom her defasında $30 - 6 = 24\ cm$ yukarı çıkar. Pom Pom ise her defasında $35 - 5 = 30\ cm$ yukarı çıkar. Kuyudan beraber çıktıklarına göre kuyu derinliği 24 ve 30 cm nin katı olmalıdır. Ekok $(24,30) = 120$ dir. O zaman kuyu en fazla 960 cm derinliğindedir. Pom Pom 960 cm çıkmak için $960 / 30 = 32$ sıçrayış yapmış ve 31 defa aşağı kaymıştır. $31 \cdot 5 = 155\ cm$ kaymıştır.

Doğru Cevap A Seçeneğidir.

12)



Ortadaki karelerin çevreleri toplamı büyük karenin çevresine eşit olduğundan $4 \cdot 8\sqrt{2} = 32\sqrt{2}$ dir.

Doğru Cevap B Seçeneğidir.

13) $10 \cdot (x + 3) = 10x + 30 \rightarrow 270 < 10x + 30 < 300$ olmalıdır.

Öyleyse x sayısı $\rightarrow 24 < x < 27$ aralığında olmalıdır.

B tuğlası için: $34 < x + 10 < 37$ aralığı vardır.

Buna göre 8 tane B tuğlası olursa ev yüksekliği 272 ile 296 cm aralığında olur.

Doğru Cevap C Seçeneğidir.

14) Satılan D model ayakkabı 60 tane olduğuna göre toplam D modelden $60 \cdot 3 = 180$ tane olmalıdır.

D model ayakkabı daire grafiğinde 90 derece olarak gösterildiğinden tüm ayakkabı sayısının çeyreği kadardır. O zaman toplam ayakkabı sayısı $180 \cdot 4 = 720$ tanedir. C ayakkabısından 200 tane mevcut olup bunların 180 tanesi satıldığında geriye 20 tanesi kalır.

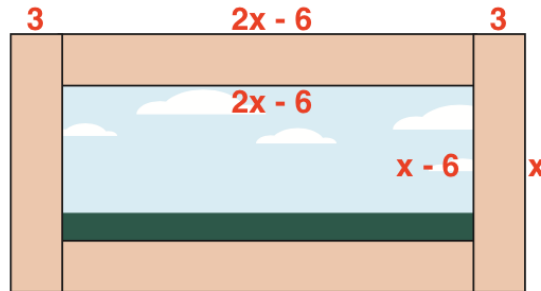
Doğru Cevap A Seçeneğidir.

15) Tarık $17 - 8 = 9$ günde $243 - 162 = 81$ TL biriktirmiştir. Günde $81 / 9 = 9$ TL atmıştır. A kumbarasındaki başlangıçtaki parası $162 - 8 \cdot 9 = 90$ TL'dir.

9 TL harçlığının 4'te 3' ü olduğundan harçlığı 12 TL'dir. B kumbarasına günde 12 TL atarsa $90 / (12 - 3)$ gün sonra A ve B kumbarasındaki paralar birbirine eşit olur.

Doğru Cevap B Seçeneğidir.

16)



$2x - 6 = 48$ ise $x = 27$ cm'dir. O zaman kısa kenar $27 - 6 = 21$ cm'dir.

Doğru Cevap B Seçeneğidir.

17) Her yeni eklenen masada arı sayısı 4 artmaktadır. O zaman arı sayısı (y), masa sayısının (x) 4 katından 2 fazla olmalıdır.
 $y = 4x + 2$ olur.

Doğru Cevap A Seçeneğidir.

18) Piramidin tabanındaki ayrıt sayısı ile yan yüzündeki ayrıt sayısı birbirine eşittir. n kenarlı bir çokgenle oluşturulan piramidin toplam ayrıt sayısı $2n$, toplam köşe sayısı $n + 1$, toplam yüz sayısı $n + 1$ 'dir.
 $2n + n + 1 + n + 1 = 34$ ise $4n + 2 = 34 \rightarrow n = 8$ olmalıdır.

Doğru Cevap D Seçeneğidir.

19) Rulo her tur döndüğünde çap x pi x genişlik kadar alan boyar.

Her turda:

Mor rulo $\rightarrow 10 \cdot 3 \cdot 20 = 600 \text{ cm}^2$

Mavi rulo $\rightarrow 20 \cdot 3 \cdot 30 = 1800 \text{ cm}^2$ alan boyar.

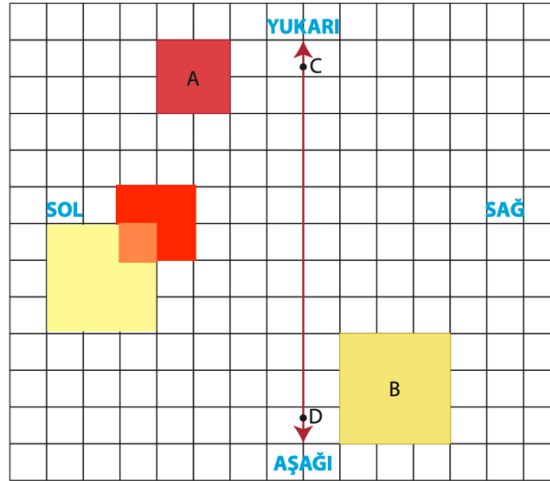
$60 \cdot 600 = 36\,000 \text{ cm}^2$ boyanacak alan vardır.

Mor: $36\,000 / 600 = 60$ tur, Mavi: $36\,000 / 1800 = 20$ tur yapar.

$60 - 20 = 40$ tur fark vardır.

Doğru Cevap C Seçeneğidir.

20)



Sarı ve kırmızı toplam 11 kare vardır. Turuncu kare ise 1 tanedir. $11 - 1 = 10$ fark vardır.

Doğru Cevap A Seçeneğidir.

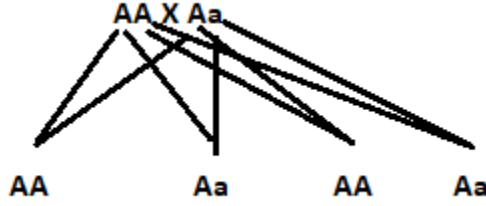
MOTİVASYON İÇİN OMAGE!

8. SINIF TÜM DERSLER GENEL DENEME SINAVI

FEN BİLİMLERİ 3.DENEME ÇÖZÜMLERİ

- 21 Haziran'da Kuzey Yarım Kürede yaz mevsimi başlar. Bundan dolayı A ve C harfleriyle gösterilen şehirlerde yaz mevsimi yaşanırken, B şehrinde kış mevsimi yaşanır. 21 Aralık'ta ışığın gelme açısının en fazla olduğu şehir C'dir. Bundan dolayı özdeş cisimlerden gölge boyu en fazla bu şehirde olur. A ve C şehirleri aynı yarım kürede yer aldıkları için yılın hangi tarihinde seyahat edilecek olursa olsun mevsim değişikliği yaşanmaz. Bundan dolayı **cevap C seçeneğidir**.
- İklim, bir yerde uzun bir süre boyunca gözlemlenen sıcaklık, nem, hava basıncı, rüzgâr, yağış, yağış şekli gibi meteorolojik olayların ortalama değeridir. İklim bilimi klimatoloji ve bu bilim ile ilgilenen bilim insanlarına iklim bilimci (klimatolog) denir. Bundan dolayı **cevap B seçeneğidir**.
- İnsan ve moli balığında adenin, timin, sitozin ve guanin nükleotitleri bulunur. Adenin ile Timin, Guanin ile de Sitozin karşılıklı olarak eşleştiği görülmektedir. Her iki canlının DNA'larının bir bölümünün aynı olması tüm genlerinin aynı olacağı anlamına gelmez. Bundan dolayı **cevap B seçeneğidir**.
- Katı maddelerin buldukları yüzeylere ağırlıklarından dolayı uyguladıkları basınç, yüzeye temas alanları ile ters orantılı olarak ağırlıkları ile doğru orantılıdır. Kitaplığın 1.gün yere yaptığı basınca 4 kitap ve kitaplığın kendi ağırlığı neden olmuştur. 2. Gün kitap sayısı 8'e çıkmıştır ancak yere yapılan basınç ilk günün 2 katına çıkmamıştır. Çünkü toplam ağırlık (kitaplık +kitaplar) iki katına çıkmamıştır. 3. Gün kitaplığın toplam ağırlığı değişmezken yere temas alanı azaldığından basınç değeri 2.günün değerinden daha fazla olmalıdır. Bundan dolayı **cevap C seçeneğidir**.
- Tüm kaplara mavi turnusol kâğıdı batırıldığında sadece içerisinde asit olan maddenin olduğu kapta renk değişimi olur. Örneğin A kabında renk değişimi olduğunu düşünelim. 2. İşlemden kaplara fenolftalein damlatıldığında içerisinde baz olan kapta renk değişimi olur bu kabı da B olarak düşünürsek C kabında da tuz olduğu sonucuna varabiliriz. Bundan dolayı **cevap B seçeneğidir**.
- Plastik balon yünlü kumaşa sürüldüğü için elektriklenmiştir. Bunu musluktan akan suyu çekmesinden anlıyoruz. Ancak plastik balonun elektron kazanıp mı yoksa kaybederek mi elektriklendiği konusunda bu bilgilerden yola çıkarak bir sonuca ulaşamayız. Aynı durum cam çubuk içinde geçerlidir. Bundan dolayı **cevap A seçeneğidir**.
- Akdeniz Karadeniz'e göre daha sıcak bir bölge olduğu için sularındaki buharlaşma oranı da daha fazla olacaktır. Bu durum Akdeniz'deki deniz tuzluluk oranının fazla olmasını sağlar yani Akdeniz'deki suyun yoğunluğu Karadeniz'den daha fazladır. Bu durumda her iki denizde aynı derinlikte bulunan bir dalgıca Akdeniz'de daha fazla sıvı basıncı etki eder. Bundan dolayı **cevap B seçeneğidir**.
- K hidrojen elementidir yani ametaldir. Aynı grupta bulunduğu elementler ile benzer özelliğe sahip değildir. L elementi helyumdur son yörüngesinde 2 elektron bulunur. Ancak M'nin son yörüngesinde 8 elektron bulunur. N ve P elementleri aynı grupta yer alan metaller olduğundan benzer kimyasal özelliğe sahiptirler. Bundan dolayı **cevap D seçeneğidir**.
- Maddenin ısı etkisiyle genişmesi fiziksel değişimdir. Çözünme olayı fiziksel değişimdir. Karbonik asidin ısı etkisiyle oluştuğu için kimyasal bir değişim ürünüdür. Bundan dolayı **cevap C seçeneğidir**.
- Fare hem çekirge hem de Ot ile beslendiği için hepçil bir canlıdır. Bundan dolayı **cevap D seçeneğidir**.

11.



2 çeşit genotip 1 çeşit fenotip için yukarıdaki çaprazlama yapılmalıdır.

Bundan dolayı **cevap C seçeneğidir.**

12. 1.deneyde bağımsız değişken madde miktarı bağımlı değişken sıcaklık değişimidir. 2.deneyde bağımsız değişken madde cinsi, bağımlı değişken sıcaklık değişimidir.

Bundan dolayı **cevap D seçeneğidir.**

13. Aslan balığının yaşam alanını değiştirmesinin nedeni iklim değişikliği sonucu deniz okyanus sularının ısınmasıdır.

Bundan dolayı **cevap A seçeneğidir.**

14. Madde miktarının 2 katına çıkması hal değişiminin tamamlandığı sürenin artmasına (2 katına çıkmasına) madde miktarının azalması da hal değişimi için geçen sürenin azalmasına neden olur. Hal değiştiren maddeler katı-sıvı ya da sıvı-gaz gibi heterojen görünümde dir.

Bundan dolayı **cevap D seçeneğidir.**

15. Baran'ın cebindeki ağırlıklar yere atıldıktan sonra dengenin tekrar yerine gelebilmesi için Baran'ın destekten uzaklaşması ya da Efe'nin desteğe yaklaşması gerekir.

Bundan dolayı **cevap D seçeneğidir.**

16. Çıkrık sisteminde kuvvet kolu uzatılarak iş kolaylığı sağlanmıştır. Bu durumun benzeri kaldıraç sisteminde kuvvet kolu m'den 2m'ye çıkarılarak sağlanmıştır.

Bundan dolayı **cevap B seçeneğidir.**

17. II ve III numaralı düzenekleri kullanarak suyun fotosentez üzerine etkisini gözlemleyemeyiz çünkü sistemlerin ışık alma durumları da farklı.

I ve V numaralı düzenekleri kullanarak ışık renginin fotosentez üzerine etkisini gözlemleyebilir.(doğru)

III ve IV numaralı düzenekleri kullanarak sıcaklığın fotosentez üzerine etkisini gözlemleyemeyiz çünkü sıcaklık değerleri aynı ve farklı olan iki değişken daha bulunmaktadır.,

I ve II numaralı düzenekleri kullanarak yaprak sayısının fotosentez üzerine etkisini gözlemleyemeyiz çünkü bitkiler özdeşdir ayrıca biri karanlıktadır.

Bundan dolayı **cevap B seçeneğidir.**

18. Ebonit çubuk yünlü kumaşa sürtüldüğünde elektron kazanarak eksi (-) elektrik ile yüklenir. Nötr elektroskoba yaklaştırıldığında elektroskop topuzunda + yapraklarında – yük fazla bulunur ve yapraklar açılır. Ebonit çubuk yünlü kumaşa daha uzun süre ile sürütüldüğünde kazanacağı yük miktarı artacaktır. Bu durumda elektroskobun yaprakları arasındaki açı artacaktır.

Bundan dolayı **cevap A seçeneğidir.**

19. 8.1A'lık akım değerinde sigorta atmadan sistemin çalışması için bu değer altında çalışma akım değerine sahip ürünler kullanılmalıdır.

Bundan dolayı **cevap C seçeneğidir.**

20. Probiyotikler hayvanların yemlerden elde ettiği yararını artırmaktadır.

Bundan dolayı **cevap B seçeneğidir.**